

Capitolul 9

Importul, lincajul, exportul datelor

Datorită varietății posibilităților de import, lincaj și export sistemul PageMaker a devenit un puternic instrument de integrare a elementelor publicației, generate în diferite aplicații specializate. Publicațiile PageMaker pot conține nu numai text, ci și primitive grafice, imagini, tabele, baze de date în cele mai variate formate. La o utilizare corectă a posibilităților sistemului datele importate nu sunt statice, ci pot fi modificate prin activarea aplicațiilor sursă direct din paginile publicației.

Sistemul PageMaker pune la dispoziție următoarele modalități de inserare a elementelor generate în exteriorul său:

Place – plasare. Plasează fișierul (din cele pe care le recunoaște) în interiorul publicației, cu posibilitatea reimportării în cazul modificării fișierului sursă.

Paste – copiere. Cea mai simplă metodă de transfer a elementelor statice de volum mic (text, imagini line-art). Elementul copiat devine o parte componentă a publicației PageMaker, redactarea în aplicația sursă nu mai poate fi efectuată.

Paste link (paste special)– copiere legătură (copiere specială). Elementul se copiază din aplicația sursă, dar se păstrează legătura lui cu aplicația. Prin un dublu click asupra elementului în publicația PageMaker aplicația sursă se activează, obiectul fiind plasat în fereastra acesteia pentru modificare. După redactare obiectul modificat se plasează automat în publicație.

Insert object – inserare obiect. Operație aproape identică cu precedenta, diferența – obiectul se creează direct în publicația PageMaker cu ajutorul unei aplicații externe.

O statistică a posibilităților de manipulare a obiectelor importate în funcție de tipul importării este dată în tabelul 9.1

Tabelul 9.1 Operații accesibile asupra obiectelor importate

Import / Actualizare	Place	Paste	Paste link	Insert object
Actualizarea legăturii	+		+	+
Conversia textului pentru redactare PM	+	+		
Deschiderea directă a obiectului în aplicația sursă	+		+	+
Actualizarea multiplă a obiectelor	+		+	
Import parțial al fișierului		+	+	
Păstrarea imaginii importate în interiorul publicației PM	+	+	+	+
Opțiunea de actualizare manuală sau automată a elementului importat	+		+	
Redactarea și actualizarea obiectului fără crearea unui fișier extern				+
Tiparul obiectelor importate	*	+	**	+
* - numai dacă obiectul e plasat integral în publicația PM ** - numai dacă nu este pierdută legătura cu fișierul extern al obiectului				

Plasarea și lincajul

Cea mai simplă (și sigură) metodă de import a datelor în sistemul PageMaker este plasarea. Se utilizează în două forme: plasarea integrală a obiectului (text, imagine) sau plasarea legăturii la obiect. În primul caz obiectul importat devine static și pentru modificarea lui este necesară activarea independentă a aplicației sursă, salvarea fișierului și actualizarea manuală a obiectului. În cel de-al doilea caz

actualizarea obiectului importat se realizează automat la fiecare deschidere a publicației PageMaker.

Plasarea se realizează prin selectarea consecutivă e elementelor meniului: **File – Place**, după care procesul de control a operației este preluat de caseta Place:

Se selectează dosarul, iar în el fișierul, ce urmează a fi plasat, apoi opțiunile de plasare.

Imaginile importate pot fi plasate ca obiecte grafice independente (opțiunea **As independent graphic**) sau ca o componentă a blocului text curent. Pentru realizarea primei opțiuni la momentul inițierii plasării obiectului se va selecta instrumentul de selectare și redimensionare, iar pentru cea de a doua – instrumentul de prelucrare a textului. Suplimentar, în cel de al doilea caz, cursorul text se va plasa în poziția, în care trebuie să fie plasată imaginea.

Dacă în momentul inițierii procesului de plasare în publicația PageMaker era selectată o imagine, imaginea importată o poate înlocui. Pentru aceasta în caseta Place se va selecta opțiunea **Replace entire graphic**.

Textul importat poate fi plasat ca un bloc independent (opțiunea **As new story**), sau ca o parte componentă a blocului text activ (opțiunea **Inserting Text**). La fel ca și imaginile, textul importat poate fi plasat în locul unui bloc text, selectat prealabil.

Fig. 9.1

Caseta pentru plasarea obiectelor în publicație

Permite vizualizarea prealabilă a fișierelor grafice, obținerea informației despre tipul și dimensiunea fișierelor, gestionează modul de plasare a fișierelor.

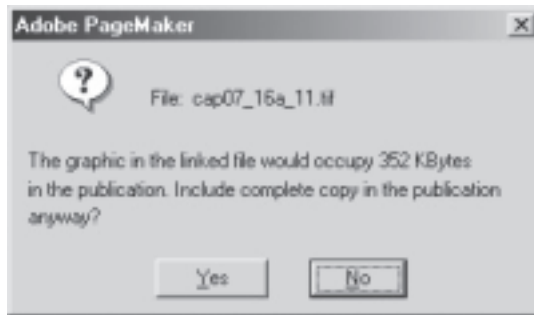


După selectarea opțiunilor de plasare se va finaliza prin activarea butonului **Open** din caseta **Place**.

Următoarea etapă este selectarea regiunii publicației, în care va fi plasat obiectul. Selectarea se realizează prin „desenarea” unei regiuni dreptunghiulare cu ajutorul unității mouse (prin dragare). După eliberarea butonului mouse, imaginea (textul) se va plasa în interiorul conturului generat. În cazul deformării imaginii, ea poate fi redimensionată cu ajutorul instrumentului de selectare și redimensionare.

În procesul de plasare a imaginilor poate fi controlat volumul „creșterii” publicației. Dacă volumul imaginii plasate depășește mărimea critică (care se stabilește în blocul de preferințe **File – Preferences – General – More – Alert when storing graphics over ...**) se poate opta pentru includerea integrală a imaginii sau pentru plasarea unei copii de calitate joasă și a legăturii la imaginea originală (fig. 9.2). În cel de al doilea caz creșterea dimensiunii publicației va fi mult mai mică. În același timp apare pericolul pierderii legăturii cu originalul în cazul deplasării acestuia în altă locație de memorie.

Fig. 9.2
Caseta de opțiuni
a includerii
imaginilor de
volum mare în
publicație



Plasarea textului ce conține elemente de formatare poate fi însoțită de apariția unei casete, din care se va selecta formatul specific textului plasat. În acest caz se selectează aplicația necesară, după care plasarea continuă în corespundere cu formatul specific aplicației.

Actualizarea imaginilor astfel plasate se realizează prin selectarea imaginii, urmată de activarea elementelor meniului **Element – Link info**. În caseta de plasare apărută este deja selectat

fișierul sursă (modificat). Este suficient să se activeze butonul **Open**, ca imaginea veche să fie înlocuită de cea actualizată. În cazul, când imaginea actualizată are alte dimensiuni decât cea inițială, poate să apară deformarea geometrică.

Pentru verificarea legăturilor cu imaginile exterioare poate fi consultată lista de linkuri (elementele meniului **File - Links manager**). Ea conține informațiile despre starea legăturilor cu imaginile externe și localizarea acestor imagini în publicație și în afara ei. (fig. 9.3)

Copiere (Paste)

Acest tip de importare al datelor se utilizează în cazul fragmentelor relativ mici de text sau a imaginilor simple, care nu vor mai fi prelucrate ulterior. Procedura de copiere decurge în felul următor: se activează aplicația sursă, în ea se marchează fragmentul de text sau imagine, apoi se copiază în zona temporară de stocare a datelor (clipboard). În cele mai multe cazuri copierea în clipboard se realizează cu combinația de taste **Ctrl + C**. Se trece mai apoi în fereastra de lucru PageMaker și se plasează fragmentul copiat în poziția activă (ea este indicată de cursorul text sau de punctul în care s-a efectuat un click cu dispozitivul mouse). Plasarea propriu-

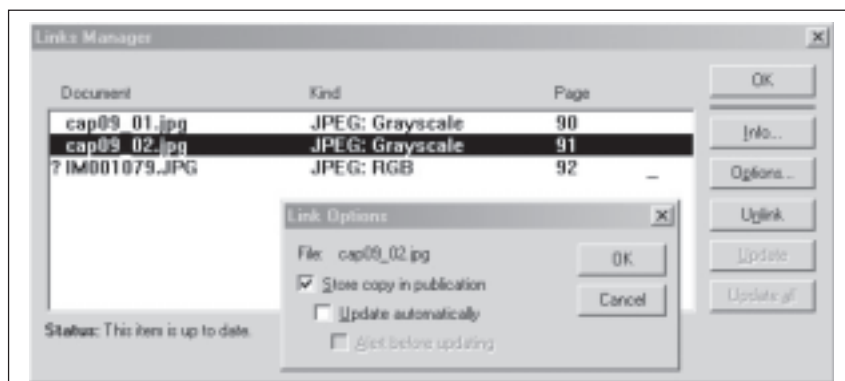


Fig. 9.3 Caseta de control a legăturilor cu imaginile externe
Sursele, legăturile către care nu sunt stabilite, sunt marcate cu "?". Pentru fiecare imagine este indicat tipul ei și pagina, în care este plasată în publicație. Informația despre plasarea sursei în exterior se obține prin activarea opțiunii **Info**. Pentru modificarea parametrilor lincajului se utilizează opțiunea **Options**.

zisă se efectuează la selectarea consecutivă a elementelor meniu: **Edit – Place** sau a combinației de taste **Ctrl + V**.

În cazul copierii legătura fragmentului copiat cu aplicația sursă se pierde. Mai mult decât atât, pot să fie ignorate unele elemente de formatare ale textului sau elementele speciale ale imaginilor. Totuși, elementele primare de formatare a textului (caracterul, dimensiunea, variația) se transmit în publicația PageMaker.

Copiere specială (Paste special)

Se realizează la fel ca și copierea obișnuită, dar după trecerea în publicația PageMaker plasarea finală se va realiza cu ajutorul elementelor de meniu **Edit – Paste special**. Se activează lista formatelor în care poate fi păstrat obiectul copiat în interiorul publicației. În cazul, când este selectat formatul „**obiect al aplicației...**” (... **object**), este posibilă modificarea ulterioară a obiectului cu ajutorul aplicației în care el a fost creat. Pentru a realiza redactarea obiectului plasat în publicația PageMaker, se va realiza un dublu clic pe suprafața ocupată de obiect. Această operație lansează aplicația sursă și plasează în fereastra ei obiectul selectat. Redactarea obiectului se realizează cu instrumentele aplicației sursă. După finalizarea redactării aplicația se închide (**File - Exit**). Obiectul modificat se plasează la locul său în publicația PageMaker. Dacă în procesul de redactare au fost modificate dimensiunile obiectului, la revenirea lui în PageMaker suprafața ocupată de el nu se va modifica. Urmare va fi deformarea geometrică a obiectului.

Inserarea obiectelor (Insert object)

Este unul din cele mai flexibile instrumente pentru realizarea legăturii sistemului PageMaker cu alte publicații. Specificul lui este crearea și stocarea obiectelor unor aplicații externe în interiorul publicației PageMaker. Redactarea obiectelor astfel create este posibilă doar din interiorul sistemului PageMaker. Crearea obiectului se realizează prin selectarea elementelor **Edit – Insert object** din meniu, după care se activează caseta cu lista aplicațiilor, ce pot fi utilizate în cadrul sistemului PageMaker. După selectarea aplicației urmează lansarea și activizarea ei. Procesul de creare a obiectului este preluat integral de aplicația activă. După realizarea obiectului aplicația se închide, iar obiectul se plasează automat în publicația PageMaker.

Acest mod de plasare a datelor externe este deosebit de util în cazul creării publicațiilor științifice (plasarea formulelor cu ajutorul aplicației *Equation Editor* sau *MathType*), a diagramelor și graficelor (*MS Excel*), etc.

Exportul datelor

Procesul de transmitere a datelor din PageMaker pentru aplicațiile externe, la fel ca și importul, poate fi realizat în câteva moduri:

- a) **Exportul fragmentelor de text**
- b) **Exportul imaginilor**
- c) **Exportul publicației integrale.**

Exportul fragmentelor de text

Cea mai simplă metodă de export a unui fragment de text este selectarea lui în regimul de prelucrare a textului, apoi copierea în zona temporară de memorie (Cu ajutorul elementelor meniu **Edit – Copy** sau a combinației de taste **Ctrl + C**). Următorul pas este lansarea sau activarea aplicației în care urmează a fi exportat textul și „lipirea” lui în poziția cerută cu ajutorul instrumentelor aplicației respective.

Exportul fragmentului de text într-un fișier aparte se realizează cu ajutorul opțiunilor **File – Export – Text** din meniul PageMaker. În prealabil fragmentul de text este marcat. Caseta de control a exportului permite selectarea regiunii de memorie în care se fa stoca textul exportat, numele și tipul fișierului. Tot în ea se specifică dacă urmează a fi exportat întregul bloc text din care face parte fragmentul marcat sau doar fragmentul. În cazul când textul conține elemente de formatare, este posibil exportul lor, prin activarea opțiunii „**Export Tags**”.

Exportul imaginilor

Operația se realizează la fel ca și exportul textului, dar în cazul exportului într-un fișier grafic consecutivitatea elementelor selectate ale meniului va fi **File – Export – Graphic**, după care controlul asupra

exportului va fi preluat de caseta **Export Graphic**, în care se va fixa locul de stocare a fișierului, numele lui, formatul grafic și elementele auxiliare ale imaginii. După stabilirea parametrilor pentru export se va activa butonul **Save** din caseta pentru export.

Exportul publicațiilor (HTML)

Începând cu versiunea 6.0 sistemul PageMaker permite crearea directă a publicațiilor HTML (Hyper Text Marking Language) în baza fișierelor PageMaker. Pentru a realiza exportul publicației este suficient să se activeze opțiunea de export în format HTML (**Export - HTML**). În caseta de control urmează să fie fixat numele documentului electronic, locul de stocare, parametrii de export. Parametrii de export pot fi stabiliți prin activarea elementului **Options** din casetă. Devine posibilă selectarea lățimii paginii HTML, se fixează corespondența între stilurile PageMaker și cele HTML, este determinat formatul grafic al imaginilor incluse. Operația finalizează prin activarea butonului **Export HTML**.

***Notă:** În procesul de generare a publicației electronice primitivele grafice create în PageMaker sunt ignorate.*

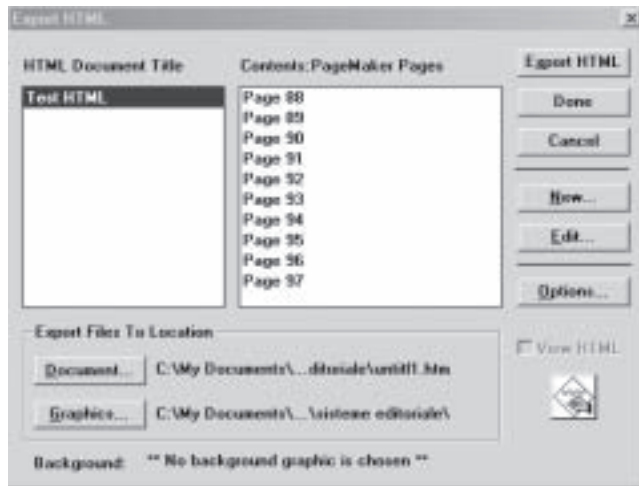


Fig. 9.4
Casetă pentru gestionarea exportului documentelor electronice în format HTML

Exportul publicațiilor (PDF)

Un alt standard al documentelor digitale este standardul PDF (Portable Document Format), care permite crearea documentelor electronice cu structură rigidă, accesibile pentru citire, tipar, copiere, dar care nu pot fi modificate. Citirea unor asemenea documente se efectuează cu ajutorul sistemului Acrobat Reader, elaborat de corporația Adobe. Pentru a genera un document în format PDF publicația PageMaker este memorată, apoi se activează consecutivitatea de elemente ale meniului: **Export – Adobe PDF**. După apariția casetei de control se fixează destinația documentului: tipar sau ecran /**PDF Style/** (documentele destinate tiparului poartă un volum mai mare de informație, prin urmare ocupă mai mult spațiu în memorie).

Tot aici se fixează parametrii generali a PDF documentului: paginile exportate (toate sau doar un diapazon indicat), dimensiunile lor (adaptate la dimensiunile paginii din publicație sau la setările imprimantei) și stilul (curent al sistemului Acrobat sau al Imprimantei)

Următorul bloc al casetei permite introducerea datelor statistice pentru documentul electronic: titlul, subiectul, autorul, cuvintele cheie.

Documentul electronic poate păstra și legăturile (atât cele interne, cât și cele externe) ale publicației PageMaker. Cel de-al treilea bloc de opțiuni al casetei permite selectarea legăturilor ce urmează a fi exportate (Cuprinsul, Indicii, Legăturile interioare, Legăturile exterioare) și a modului de evidențiere a lor.

În cazul când autorul nu permite copierea și tiparul conținutului documentului electronic, aceste opțiuni se stabilesc în blocul de securitate al publicației electronice: **Security**. Pot fi fixate parole pentru deschiderea documentului, pentru modificarea drepturilor de acces și pot fi stabilite drepturile de acces: interzicerea tiparului; interzicerea modificărilor; interzicerea copierii conținutului; interzicerea creării sau modificării comentariilor.

După stabilirea tuturor opțiunilor procesul finalizează prin activarea butonului **Export** din caseta de control. Apare caseta auxiliară, în care se fixează numele documentului electronic și locația de memorie, în care el va fi stocat. Confirmarea stabilirii acestor parametri se realizează prin activarea butonului **Save** din caseta auxiliară.

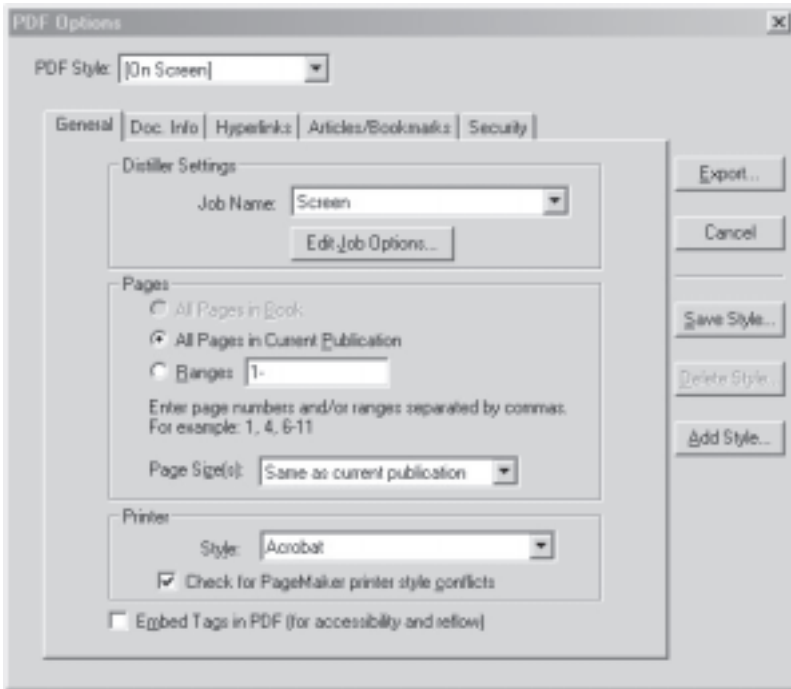


Fig. 9.5

Caseta pentru gestionarea exportului documentelor electronice în format PDF