

Capitolul 4

Formatarea caracterelor și operațiile cu blocurile de text

Sistemul PageMaker oferă un control rigid asupra textului din publicații. Textul poate fi introdus și corectat direct în pagină sau în procesorul de text incorporat, sau transferat în PageMaker din oricare alt procesor de texte. În acest capitol vor fi studiate operațiile de creare, adăugare sau prelucrare a textului; aranjarea textului în pagină; utilizarea procesorului de texte incorporat pentru a rezolva problemele de prelucrare a textului.

În pagină textul este divizat în blocuri de text. Cel mai mic bloc conține un singur caracter de cea mai mică dimensiune posibilă (3 puncte), cel mai mare bloc poate avea dimensiunea de 53 pe 53 cm. (21 pe 21 țoli). Blocurile de text pot fi tratate în diferite moduri – ca obiecte grafice sau ca obiecte text, în dependență de instrumentul utilizat. În cele ce urmează va fi studiată prelucrarea caracterelor cu instrumentul text. Modul de utilizare a acestui instrument a fost deja descris în capitolul 2. În expunerea ulterioară se va considera că cititorul cunoaște materialul respectiv.

Adăugarea unui bloc text în pagină

Poziția blocului de text și dimensiunile lui pot fi alese în unul din modurile indicate în capitolul 2.

Remarca: în cazul creării blocului text prin un simplu click pe pagină, blocul se va extinde pe toată lățimea paginii dacă în stânga și în dreapta poziției de aplicare a cursorului nu vor fi alte blocuri de text, sau pe spațiul liber spre stânga și dreapta până la primul bloc de text.

În cazul atingerii unor alte blocuri după introducerea unei părți a textului blocului curent (mai jos sau în părți) blocul activ se va suprapune pe blocurile atinse.

După selectarea poziției blocului text în pagină (prin marcarea conturului cu instrumentul text) se activează pe bara de taskuri a sistemului operațional tastatura limbii necesare pentru introducerea textului. Adăugarea textului este efectuată direct, prin intermediul tastaturii. Dacă limba de introducere conține semne speciale (cum ar fi semnele diacritice ale limbii române sau limba rusă) care nu sunt incluse în seturile standard de caractere va fi necesară și alegerea setului de caractere (sau a stilului *cap. 5*), care ar conține toate semnele utilizate pentru introducerea textului. Amintim că cel mai simplu mod de a selecta caracterul necesar (fontul) este utilizarea panoului de control. Tot prin intermediul panoului de control vor fi selectați și ceilalți parametri necesari pentru introducerea textului. De remarcat că introducerea textului și formatarea lui sunt operații diferite, de aceea la etapa introducerii se vor selecta parametri optimali pentru vizualizarea textului (12 – 14 pt), fără modificarea caracterelor și aplicarea elementelor de formatare. În procesul introducerii textului în pagină utilizatorul are acces la operațiile standard de redactare: lichidarea unei litere, marcarea unei secvențe de caractere și deplasarea, copierea sau lichidarea ei.

În cazul lucrului cu textul o importanță deosebită o are noțiunea de paragraf. Cu toate că această noțiune va fi studiată în capitolul următor, se va menționa acum care este modalitatea de a separa paragrafele în blocul de text. Primul paragraf al blocului începe cu primul simbol și continuă până la tastarea tastei ENTER. Codul de control, care corespunde acestei taste, marchează sfârșitul unui paragraf și, totodată, începutul paragrafului următor. Vizual, paragraful coincide cu alineatul.

După sfârșitul introducerii textului se va trece la formatarea lui prin marcarea secvențelor respective și aplicarea transformărilor, utilizând panoul de control (*Procedura de aplicare a transformărilor a fost descrisă în capitolul precedent*). Dacă o transformare urmează să fie aplicată întregului bloc text, marcarea integrală a textului se poate realiza prin activarea combinației de taste **Ctrl + A**.

Dacă se intenționează introducerea textului într-un bloc cu formă neregulată, mai întâi se trasează conturul casetei text cu instrumentul respectiv, apoi se activează instrumentul text în interiorul casetei și se introduce textul. Operațiile de prelucrare a textului se realizează la fel ca și pentru blocurile rectangulare.

Separarea blocului text în componente

După introducerea textului în blocul text și realizarea operațiilor de formatare are loc poziționarea blocului text. Pentru poziționare se va folosi panoul de control sau instrumentul de prelucrare a obiectelor PageMaker.(Cap. 2,3). La marcarea blocul text afișează două indicatoare de amplasare, poziționate în mijlocul părții superioare și inferioare a blocului text. Textul poate fi plasat integral în un bloc monocomponent sau în câteva blocuri legate între ele. La marcarea unui bloc se indică tipul lui: monocomponent (dacă ambele indicatoare de amplasare sunt vide), policomponent (dacă cel puțin unul din indicatoare e marcat cu **+**) sau nedeterminat (dacă indicatorul de jos e marcat cu un triunghi roșu). Ultimul caz indică prezența unui text neamplasat, parte componentă a blocului de text respectiv. Utilizatorul are posibilitatea de a mări blocul curent până la amplasarea totală a textului sau să creeze un bloc nou, legat de blocul curent, care va conține informația neamplasată. De menționat că în cazul modificării conținutului unuia dintre blocurile legate (adăugarea sau lichidarea textului) conținutul blocurilor următoare se va modifica prin deplasarea textului dintr-un bloc în altul, forma geometrică a blocului redactat și a celor următoare rămânând intactă. În cazul adăugării textului, în ultimul din blocurile legate poate să apară text neamplasat. În acest caz este necesară prelucrarea suplimentară a ultimului bloc.

Fig. 4.1

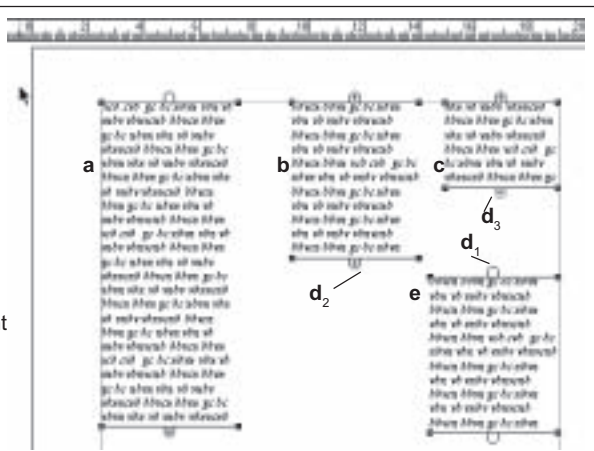
Tipuri de blocuri text
a-b-c – legate

d_1 - indicator de
amplasare nul

d_2 - indicator de
legătură cu un
text plasat

d_3 - indicator de
text neamplasat

e - monocomponent



Amplasarea și redimensionarea blocurilor text

De cele mai multe ori un text este divizat în câteva blocuri componente, legate între ele, amplasate în coloane sau chiar pagini diferite. În cazul amplasării pe coloane alăturate o importanță deosebită capătă aranjarea rândurilor din coloanele vecine la același nivel și obținerea coloanelor de înălțime egală. Pentru a rezolva problema, poate fi folosită operația de balansare a coloanelor, realizată în PageMaker.

Coloanele care urmează a fi balansate se marchează concomitent (se folosește instrumentul pentru marcarea obiectelor și tasta **Shift**), apoi se activează elementele meniului **Utilities – Plug-ins – Balance Columns**. (fig. 4.2) În caseta de dialog apărută este selectat modul de aliniere a coloanelor (marginea de sus sau jos) și coloana “incompletă”, pentru cazul când numărul de rânduri nu se divide la numărul de coloane (fig.4.3).

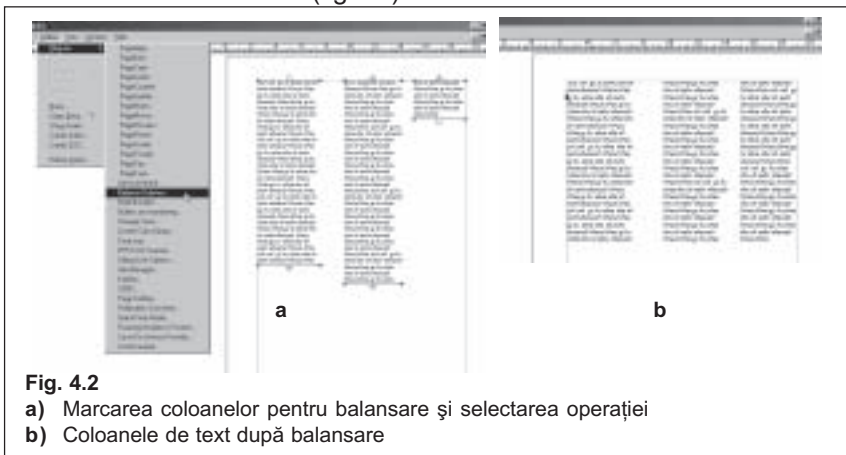
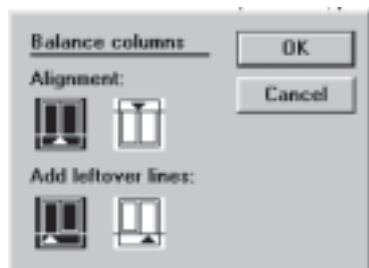



Fig. 4.2

- a) Marcarea coloanelor pentru balansare și selectarea operației
- b) Coloanele de text după balansare

Fig. 4.3

Caseta de dialog pentru ajustarea parametrilor de balansare
 Selectarea alinierei coloanelor (**Allignment**) după partea superioară sau inferioară, selectarea coloanei incomplete (**Add leftover lines**) în extrema stângă sau dreaptă



Redimensionarea blocurilor de text se realizează cu ajutorul instrumentului  și deplasarea punctelor de control sau prin intermediul panoului de control după selectare prin alegerea consecutivă a punctelor active și a coordonatelor lor.

Utilizarea procesorului de text incorporat

În cazul unor redactări de volum mare, sau a introducerii unui fragment masiv de text este recomandată utilizarea unui procesor de text, care dispune de facilități suplimentare pentru prelucrarea primară a textului. Trecerea între regimul de lucru cu textul în pagină și lucrul în procesorul de text este realizată prin simpla activare a combinației de taste **Ctrl + E** la tastatură sau a elementelor meniului literal **Edit – Edit Story** în regimul de lucru cu instrumentul text. Dacă la momentul activării procesorului de text era preluat un careva bloc de text, el se transferă automat în mediul procesorului de text, pentru a fi prelucrat mai departe. Dacă procesorul se activează fără a fi preluat un bloc text, atunci apare un bloc nou, care va trebui plasat în pagină după sfârșitul sesiunii de lucru cu procesorul de text.

Deplasarea între procesorul de text și pagină. Poate fi realizată cu un singur click pe suprafața paginii (dacă suntem în regimul de lucru al procesorului) și invers – cu un click pe suprafața textului redactat (dacă e activă pagina). Trecerea în regimul de lucru cu pagina poate fi obținută și prin închiderea sesiunii de lucru al procesorului incorporat (**Story – Close Story**). De remarcat că elementul **Story** apare în lista elementelor meniului doar la activarea procesorului text.

Selectarea caracterului utilizat în procesorul de text. Problema utilizării semnelor diacritice în procesorul de texte se rezolvă prin fixarea unui set de caractere, ce conține toate simbolurile necesare pentru prelucrarea textului dat. Fixarea setului de caractere pentru procesorul de text incorporat se realizează în blocul de setări (preferințe) prin selectarea consecutivă a elementelor meniului **File – Preferences – General – More**, iar în caseta care va apare, în blocul **Story Editor** – denumirea fontului necesar. În aceeași casetă,

În afară de fontul pentru redactare, se mai poate fixa dimensiunea lui și modul de vizualizare a simbolurilor “sfârșit de paragraf” și a stilurilor de text (fig. 4.4).

Procesorul de text incorporat permite efectuarea unor operații cum ar fi căutarea textului (**Utilities – Find** sau **Ctrl + F**) (fig. 4.5), înlocuirea automată (**Utilities – Change** sau **Ctrl + H**) (fig. 4.6), verificarea textului cu dicționarul (**Utilities – Spelling** sau **Ctrl + L**) (fig. 4.7). Pentru fiecare din operațiile menționate este posibilă selectarea unei serii de opțiuni, care pot fi setate din casetele corespunzătoare.

Regimul de vizualizare a sfârșiturilor forțate de linie (a semnelor de paragraf) și a stilului aplicat textului în pagină poate fi modificat direct în procesorul incorporat. Opțiunea permite controlul stilurilor (în regimul de redactare a textului toate caracterele și variațiile se înlocuiesc prin unul singur – fontul stabilit pentru procesorul text).

Opțiunile se activează prin o simplă bifare a lor în submeniul elementului **story**.

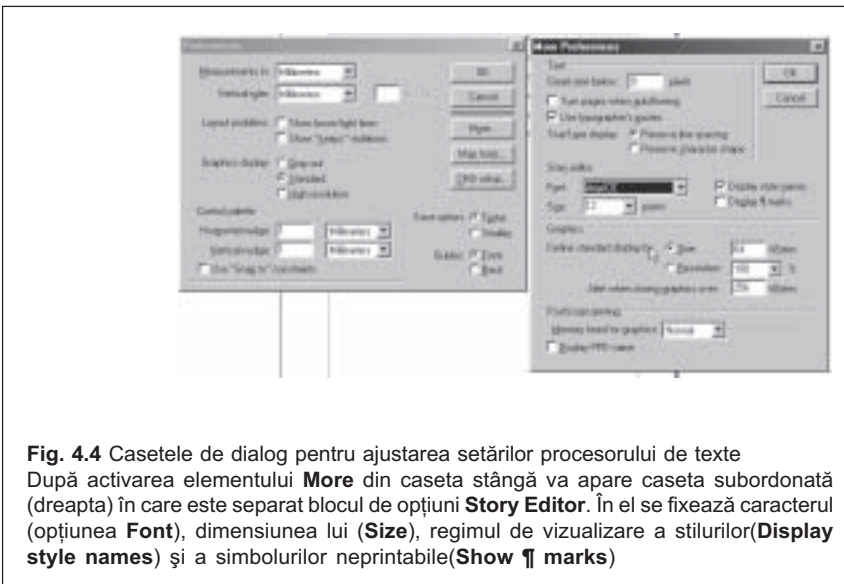


Fig. 4.4 Casetele de dialog pentru ajustarea setărilor procesorului de texte
 După activarea elementului **More** din caseta stângă va apare caseta subordonată (dreapta) în care este separat blocul de opțiuni **Story Editor**. În el se fixează caracterul (opțiunea **Font**), dimensiunea lui (**Size**), regimul de vizualizare a stilurilor(**Display style names**) și a simbolurilor neprintabile(**Show ¶ marks**)



Fig. 4.5 Casetele de dialog pentru ajustarea setărilor procesorului de texte

a. Caseta de căutare a textului. În casetă se introduce textul care urmează a fi căutat, apoi se selectează opțiunile suplimentare **Match case** (Verificarea registrelui), **Whole word** (doar cuvinte integrale) și domeniul de căutare: publicația curentă (**Current Publication**) sau toate publicațiile deschise (**All publications**); blocul de căutare: textul selectat (**Selected text**), blocul curent (**Current story**), toate blocurile (**All stories**). Pentru a lansa căutarea se va activa butonul **Find** din casetă. Suplimentar pot fi fixați parametrii caracterului și paragrafului în textul căutat. Pentru aceasta activați elementele **Char attributes** și corespunzător **Para Attributes**.

b. Caseta de înlocuire a textului. În casetă se introduce textul care urmează a fi înlocuit, apoi cel cu care se înlocuiește. Parametrii de selectare a domeniului sunt aceiași ca și în cazul precedent, dar sunt adăugate câteva opțiuni noi: după lansarea căutării textului inițial (**Find**) la prima detectare a fragmentului se propune înlocuirea lui (**Change**), ignorarea (**Find next**), sau înlocuirea automată a tuturor fragmentelor detectate în domeniul de căutare (**Change All**). Pot fi selectați și parametrii caracterelor sau paragrafelor pentru textul căutat și textul ce va înlocui fragmentul inițial.

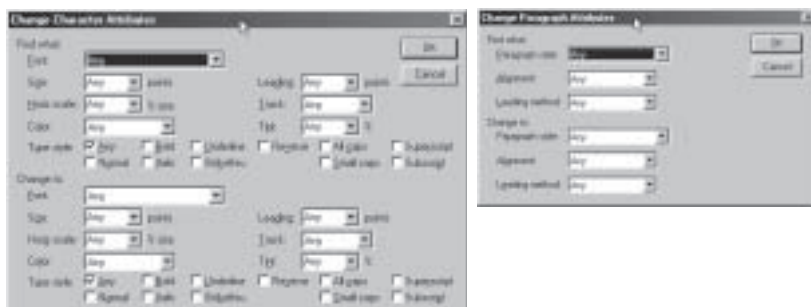


Fig. 4.6 Casetele pentru selectarea parametrilor caracterului și a paragrafului în cazul înlocuirii unui fragment de text

Casetele conțin câte 2 jumătăți identice: prima - pentru textul inițial, a doua - pentru textul care va înlocui fragmentul găsit. În caseta caracterelor pot fi fixate: denumirea caracterului (**Font**), dimensiunea lui (**Size**), lățimea (**Horizontal scale**), culoarea (**Color**) și variațiile (*normal, semigras, înclinat, subliniat etc.*). Tot în ea se va fixa distanța între simboluri (**Leading** și **Track**), cât și gradul de colorare (**Tint**). În cazul când un parametru nu contează, pentru el se va fixa opțiunea **Any**.

Pentru paragrafe sunt active doar trei opțiuni: Stilul (**Paragraph style**), alinierea (**Allignment**) și criteriul de selectare a distanței între rânduri (**Leading method**). În cazul când opțiunea nu contează, ea se înlocuiește cu **Any**.

Lansarea operației se va face prin activarea butonului **Start**. Cuvintele necunoscute vor fi prezentate în caseta text superioară, iar variantele de înlocuire în cea inferioară. Domeniul de căutare se fixează ca și în cazul căutării sau înlocuirii. Dacă cuvântul e corect, dar lipsește în dicționar, el poate fi adăugat prin opțiunea **Add**. Pentru înlocuire cu o variantă corectă vom folosi opțiunea **Replace** după selectarea variantei din caseta inferioară.



Fig. 4.7 Caseta pentru lansarea corectării automate a textului

Posibilități suplimentare de formatare a caracterelor

Formatarea standard a caracterelor se realizează prin intermediul opțiunilor panoului de control. Aceste opțiuni formează un grup de formatare curentă. În același timp, sistemul dispune de o serie de opțiuni, care pot fi modificate de la publicație la publicație, în interiorul ei rămânând neschimbate. Astfel pot fi modificate: gradul de micșorare a indicilor superiori și inferiori (**Super/ subscript size**), poziția lor față linia de bază a rândului (**Superscript / subscript position**), dimensiunea majusculelor mici (în procente față de dimensiunea caracterului de bază)(**Small Caps size**) și amplasarea caracterelor față de linia de bază a rândului (**Baseline Shift**) (fig. 4.8).

Modificările vor fi realizate prin activarea elementelor meniului **Type – Character specifications** după care în caseta ce apare se va selecta **Options** (Celelalte elemente ale casetei conțin aceiași parametri ca și panoul de control). După apariția casetei **Character**



Fig. 4.8 Caseta pentru fixarea parametrilor suplimentari ai textului.

options se vor fixa în ea acele mărimi, care vor fi necesare. După activarea butonului **Ok** ele vor fi aplicate textului. Aplicarea se va realiza asupra tuturor aparițiilor în text a elementelor modificate, nu numai asupra textului selectat.

O serie de opțiuni de modificare a intervalelor standard (*normal, mic, foarte mic, mare, foarte mare*) între simboluri poate fi stabilită de asemenea doar prin intermediul meniului de bază PageMaker. Pentru modificarea lor se va activa elementul **Type – Expert Tracking – Edit Tracks**, după care va apare panoul grafic de modificare a distanțelor standard. Distanțele standard între caractere pentru un anumit font și pentru dimensiuni aparte (atât fontul, cât și dimensiunea pot fi selectate din aceeași casetă) pot fi modificate deplasând punctele de control de pe benzile grafice (fig. 4.9).

